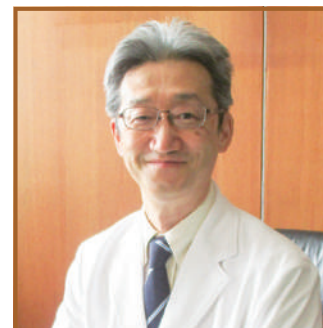




ごあいさつ

国立病院機構函館病院 病院長 岩代 望



2020年以来、3年間にわたり新型コロナウイルス感染症が流行し続け、国立函館病院では多くの患者さんの治療にあたる一方、約80,000回のコロナワクチン接種を行ってきました。

2月のワクチン分科会で「ハイブリッド免疫（新型コロナウイルス感染及びワクチン接種の両方により得られた免疫）による、3回目接種又は最終感染後6か月の入院又は重症化予防効果は95.3%」との知見が示されました。今年5月8日以降、政府はコロナ感染対策をインフルエンザ並みに向けて大きく舵を切りました。今後は、高齢や基礎疾患で重症化リスクの高いワクチン未接種者は、自分で身を守ることが求められています。

このようなコロナ感染症対策の変化においても、当院は可能な限り感染対策を行いつつ患者さんの診療に努めてまいります。今後も循環器病、消化器・呼吸器がん予防・がん治療などの成人医療と重症心身障害診療、救急医療を継続していきます。

引き続き地域医療に貢献できるよう努力していきますのでご支援を宜しくお願いいたします。

令和5年7月

新任ドクター紹介

- ① 出身地
- ② 卒業大学
- ③ 前勤務地
- ④ 趣味

新任役職者の紹介

新任ドクターの紹介



消化器科医師
張 辛寒

- ① 中国
- ② 中国中山大学
- ③ 釧路ろうさい病院
- ④ 旅行

4月より消化器科で勤務することになりました張辛寒と申します。

語学に興味があり、大学時代日本語を勉強し、このきっかけで卒業後来日しました。以前は旅行で何度も函館に来たことがあり、おしゃれな町で大好きです。

今回勤務する機会をいただいて大変嬉しく、函館の医療に貢献できるように頑張ります。どうぞよろしくお願ひ申し上げます。



臨床研修医
鉦持 要

- ① 神奈川県
- ② 東邦大学
- ③ 学生でした
- ④ スポーツ観戦、音楽鑑賞

研修医となってまだ日が浅く、新しい土地での生活や医師としての経験不足、自分の至らないところを感じながらですが、国立函館病院で手技の経験や実際に患者さんを診ることで医師としての成長を実感しております。後期研修についてはまだ明確に決めていないので、研修しながら決めていこうと考えております。

協力病院でも国立函館で学んだことを活かして貢献できるよう努めますので、ご指導ご鞭撻のほどよろしくお願ひいたします。

協力病院でも国立函館で学んだことを活かして貢献できるよう努めますので、ご指導ご鞭撻のほどよろしくお願ひいたします。

新任役職者の紹介



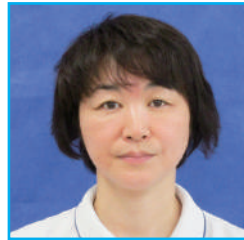
薬剤部長
後藤 克宣

4月1日付で青森病院より異動して参りました後藤です。

5年前に函館病院に勤務しておりましたが、米沢（山形県）、青森で勤務し2回目の勤務となります。以前も優秀な薬剤部スタッフに恵まれておりましたが、

更にレベルアップしており日々助けられています。

久しぶりの急性期医療に戸惑いながらも少しでも函館病院に貢献できますよう努力して参りますのでどうぞよろしくお願ひいたします。



3西病棟師長
高井 みゆき

北海道医療センターから異動し、3西包括ケア病棟の看護師長となりました高井と申します。以前も函館病院には、勤務しておりこの度2年ぶりに戻ってきました。

院内を見渡すと函館ならではの温かい雰囲気と沢山の知っているスタッフがおり、ホッとすることがあります。

看護師長としては、まだまだ未熟な部分が多く皆様にご迷惑をお掛けする事があると思います。しかし、少しでも当院へ貢献できるよう頑張っていますのでどうぞよろしくお願ひ致します。



2西病棟師長
大橋 聡美

4月1日付で北海道医療センターより異動して参りました大橋と申します。

慣れない環境での勤務で緊張と不安の毎日を過ごしております。

看護師長1年目であり皆様にご迷惑をお掛けすると思いますが、患者さまが安心して過ごせるようスタッフと共に日々取り組んでいきたいと思ひますのでよろしくお願ひ致します。



企画課長
水吉 勝彦

4月1日付で仙台医療センターより異動して参りました水吉と申します。

函館病院の診療がより充実するよう、ハード面の整備をしていきたいと思ひます。北海道での勤務は初めてとなり、

勝手がわからないこともありますが、病院のお役に立てるよう努力して参ります。どうぞよろしくお願ひ致します。

各診療科の紹介

当院は16科ありますが、今回の国立函館だよりでは、6科について紹介いたします。次号では、循環器科・泌尿器科等を掲載します。

呼吸器科の紹介

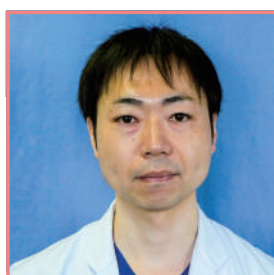


臨床研究部長/呼吸器科部長 平岡 圭

当院呼吸器科は、肺癌・縦郭腫瘍などの腫瘍性疾患、気胸などの肺嚢胞性疾患、および膿胸などの感染性疾患を主な対象として、呼吸器外科専門医2名と日本胸部外科学会指導医1名、気管支鏡専門医（非常勤）1名を含む5名の医師で診察を行っています。外来は月曜日から金曜日まで受診可能です。肺癌では、放射線科など院内の関連する診療科と連携し、診断から外科手術・薬物治療・放射線治療まで一貫して行います。

今後も当科では、道南全域の医療機関や介護機関と幅広く連携しながら、地域一体となった医療体制の中で役割を果たせるよう努めてまいりますので、引き続きよろしく願いいたします。

消化器科の紹介



消化器科部長 久保 公利

2016年に新設された消化器科は4月で8年目を迎えました。今年度は3名の常勤医（久保公利、田中一光、張辛寒）による診療ならびに診療援助医師（加藤元嗣、津田桃子）による「ピロリ専門外来」「便秘外来」を継続しております。

開業の先生方、連携病院である稜北病院、八雲総合病院、函館新都市病院の先生方のおかげで紹介患者数は年々増加しております。この場を借りて御礼申し上げます。

当科が自信を持っている専門領域は主として消化管疾患・胆膵疾患の診断治療になります。この領域を中心に道南地域における消化器診療の貢献と発展のために努力していきますので、今後ともよろしく願い致します。

外科の紹介



第一外科部長/感染症診療部長 鈴置 真人

当科では消化器疾患、乳腺疾患、急性腹症などの救急疾患、その他の一般外科疾患まで幅広い分野を対象に手術治療を中心とした診療を行っています。

悪性疾患に対しては手術治療だけではなく、抗がん剤・分子標的治療薬・免疫チェックポイント阻害薬による薬物療法、放射線科と協力した放射線治療など集学的治療を促進しています。手術治療では患者さんの体への負担を軽減するため、食道がん、胃がん、大腸がん、肝臓がん、一部の膵腫瘍などの悪性疾患に対しても、鏡視下手術を積極的に行っています。

大腸がんの鏡視下手術は年間100件以上にのぼり、低位直腸がんに対しては根治性と肛門温存率の向上、手術時間短縮による患者さんへの侵襲軽減を目指してTaTME（経肛門的直腸間膜切除術）を導入しています。道南地域における外科診療へ貢献できるよう努力をしていきますので、今後ともよろしくご願ひ申し上げます。

皮膚科の紹介



皮膚科医長 真鍋 公

皮膚科は2016年6月から小生の赴任とともに開設され、8年目を迎えました。

1人体制の厳しい環境下ではありますが、訪問診療を含む外来診療を中心に入院、手術もこなしています。また当科は皮膚科専門医研修指導施設でもあり、今まで3名の研修医を受け入れてきました。私自身、2003年4月から函館で診療に従事し21年目を迎え15～20年間診ている患者さんも数十人におよびます。皮膚疾患全般に対応しますが、乾癬、アトピー性皮膚炎が専門領域です。函館市近郊はもちろん道南地区から難治な両疾患の患者さんを受け入れています。

そして分子標的薬（生物学的製剤やJAK阻害剤）による先端医療も積極的に取り入れて診療しています。両疾患に関しては、他の皮膚科医への啓蒙のために学会や講演会で話させていただいています。他には、難治性脱毛症や自己免疫性水疱症や膠原病（リウマチ、強皮症を除く）、悪性腫瘍（悪性黒色腫を除く）にも対応しています。

当科のもう一つの特徴としては、美容皮膚科と院外往診（訪問診療）があります。より美しく・綺麗にと言う、1段階上の満足度を満たすべく美容皮膚科に取り組んでいます。また当科外来に通院困難な高齢者を中心に毎週50人前後を市内近郊の個人宅、病院、老健施設を廻って訪問診療をしています。

診療において留意していることは、患者さんとのコミュニケーションをとり、患者さんの価値観に沿った、寄り添う診察を心掛けています。



形成外科の紹介



形成外科医長 登 有紀

当院形成外科は2020年7月1日より診療を開始致しました。形成外科では身体のあらゆる部位の形態異常に対して機能性および整容性の改善を目指して治療を行います。

具体的には、傷、やけど、骨折を含む顔面外傷、皮膚潰瘍、瘢痕やケロイド、皮膚・皮下腫瘍、眼瞼下垂、口唇裂等の先天異常、など対象疾患は多岐にわたります。

当院では医師1名体制ですので対応できる範囲に限りがありますが、院内の他診療科とも連携して前述のような様々な疾患の診療を行っています。規模の小さい診療科ですが、その分患者様個々へ応じた柔軟な対応を心がけております。

また、当科ではしみ・しわ・たるみなどといったお悩みにも対応致します。通常の保険診療に加え一部自費診療も導入しておりますので、お気軽にご相談ください。

歯科口腔外科の紹介



歯科口腔外科医長 白石 剛士

国立病院機構函館病院 歯科口腔外科は、現在歯科医師2名、歯科衛生士2名、受付1名の計5名で診療を行っています。当科では抜歯や口腔内のできものを切除する外科的な治療や、入院患者さんの口腔ケアを行っています。また、口腔癌の「集学的治療」にも力を入れております。近年口腔癌の患者数は増加傾向にあり、進行した口腔癌は生活の質を大きく低下させます。この「集学的治療」により高い治療効果が期待されます。

さらに、専門外来として「口内炎外来」「口の痛み・違和感外来」を毎週金曜日に行っております。口内炎外来では口腔内の粘膜疾患を対象に、口の痛み・違和感外来では舌痛症・口腔乾燥症などの疾患を対象としております。

入院患者さんの中には、全身麻酔の手術の影響や、抗がん剤の副作用などにより口腔内に多くの問題が生じてしまうことがあります。そこで、歯科口腔外科では患者さんの口腔ケアを通じて、治療のサポートをさせていただいております。

当科では患者さんからの様々なニーズに対し、迅速にお応えできるような治療体制を構築しております。何かお口の中でお困りのことがありましたら、遠慮なくご相談ください。

● 新人看護師仲間入り ●

教育担当師長 柳町 友里

今年度、当院に新人看護師が19名入職しました。

看護師としても社会人としても1年目であり、地元を離れて入職した新人看護師もいるため、4月は緊張や不安な表情が多く見受けられました。現在も緊張はゼロにはなっていないようですが、笑顔が増えてきたように思います。

現在は新人集合研修を終え、それぞれが9部署に配属され、先輩看護師の指導のもと日々頑張っています。新人看護師のフレッシュな姿は、先輩看護師にとって、とても良い刺激になっています。新人看護師を病院全体で温かい心で見守りながら、国立函館病院の一員・医療者として活躍・成長できるようにサポートしていきたいと思います。



● 重症心身障がい者病棟の誕生会について ●



児童指導員 柴田 真夕

令和2年8月18日の機能移転後、翌月の9月から現在まで約2ヶ月に1回の頻度で実施しています。移転後初の誕生会のみ家族が別室にて

動画を視聴する形で実施しましたが、新型コロナウイルスの感染拡大に伴い、現在家族の参加は不可となっている状況です。そのため、令和3年4月から重病棟専用LINEを開設し、行事の様子を録画・編集して家族へ発信しています。

さらに、感染対策のため人数を制限し、主に誕生者を中心にデイルームにて参加としています。内容は、誕生者紹介をはじめ療育指導室職員によるハンドベル演奏、季節に合わせたゲームを展開し、会の終盤では栄養科から特別デザートを提供していただいています。引き続き患者様に喜んでいただけるような誕生会が提供できるよう病棟スタッフの協力も仰ぎながら継続して取り組んでいきます。



主任栄養士 高橋 早苗

栄養管理室では、重病棟の誕生会、クリスマス会にあわせ手作りのおやつを提供しております。季節行事をモチーフにし、旬の食材を

とり入れた見た目に華やかなデザートを中心に、形態調整食を召し上がっている方が多いため、材料配分や形状、飲み込み易さの工夫等検討を重ね当日を迎えています。

昨年挑戦したモンブラン風デザートは、スポンジに工夫を凝らし栗のゼリーやムースペーストを飾りつけた、いつもとひと味違うデザートに仕上げ、見た目、味ともに喜んでいただけて、とても嬉しく今後の励みになりました。これからも安心安全で患者様に喜んでいただけるデザートを目指し、栄養士、調理師一丸となって取り組んでまいります。

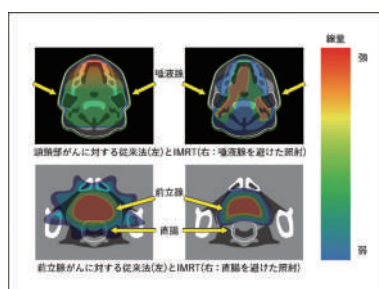
来年2月(開始予定) 高エネルギー放射線治療装置 (リニアック)が更新になります

診療放射線技師長 松本 孝俊

当院で平成22年より13年間使用していましたSiemens社製リニアックオンコアから令和6年2月(開始予定)ELECTA社製リニアックINFINITYに更新されます。

今回の更新では、当院では従来まではできなかったIMRT(強度変調放射線治療)やIGRT(画像誘導放射線治療)などの最新治療ができるようになり、患者様にはより安心安全に放射線治療を受けて頂くことができるようになります。

IMRTとは、放射線治療計画装置(専用コンピューター)による最適化計算により、がん組織には高い放射線量を与え、隣接する正常組織には放射線量を低く抑えることを可能にした治療方法です。照射する範囲を調整するためのマルチリーフコリメーター(MLC: Multi Leaf Collimator)と呼ばれる装置を用いて、がんに対して理想的な放射線量で多方向から放射線を照射することにより、がんの形状に一致した部分へ集中性の高い線量を照射します。



連携室からのお知らせ

当院では、合同教育講座を実施しております。R4年8月～R5年6月まで9回実施しました。5月8日より、新型コロナウイルス感染症の感染症法上の位置付けが5類感染症になりましたので、積極的に地域の医療関係者の皆様にもご案内していきたいと考えております。

第182回 「大腸癌の再発に対する新たな治療戦略」

日時：令和4年8月26日(金) 17:45～
場所：臨床研究棟 視聴覚情報室
講師：防衛医科大学校外科学講座
上野 秀樹 教授
座長：国立病院機構函館病院
特別院長 大原 正範



第183回 「重症心不全の外科治療」

日時：令和4年9月16日(金) 17:45～
場所：臨床研究棟 視聴覚情報室
講師：北海道大学大学院心臓血管外科教室
若狭 哲 教授
座長：国立病院機構函館病院
心臓血管外科
部長 窪田 武浩



第184回 「B型肝炎再活性化の現状と対策」

日時：令和4年9月21日(水) 17:45～
場所：臨床研究棟 視聴覚情報室
講師：北海道大学大学院消化器内科学教室
坂本 直哉 教授
座長：国立病院機構函館病院
消化器科部長 久保 公利



第185回 「循環器疾患における緩和ケアの導入と多職種連携について」

日時：令和4年10月28日(金) 17:45～
場所：臨床研究棟 視聴覚情報室
講師：北海道大学大学院循環器病態内科学教室
安斉 俊久 教授
座長：国立病院機構函館病院
副院長 米澤 一也



第186回 「タバコ問題に関する最近の話題」

日時：令和4年11月4日(金) 17:45～
場所：臨床研究棟 視聴覚情報室
講師：弘前大学大学院 医学研究科
呼吸器内科学講座
田坂 定智 教授
座長：国立病院機構函館病院
臨床研究部長 平岡 圭



第187回 「道内における心不全診療拠点を 目指した北大病院の取り組み ～地域連携から遠隔診療まで～」

日時：令和4年11月15日(火) 17:45～
場所：臨床研究棟 視聴覚情報室
講師：北海道大学大学院 医学研究院
循環病態内科学
永井 利幸 准教授
座長：国立病院機構函館病院
副院長 米澤 一也



第188回 「ハートチームで取り組む 循環器最新治療」

日時：令和4年11月18日(金) 17:45～
場所：臨床研究棟 視聴覚情報室
講師：浜松医科大学 外科学第一講座
椎谷 紀彦 教授
座長：国立病院機構函館病院
特別院長 大原 正範



第189回 「ファーストペンギンに続け、 肝疾患に対する Minimal Invasive Surgeryの現在と未来」

日時：令和5年5月26日(金) 17:45～
場所：臨床研究棟 視聴覚情報室
講師：岩手医科大学医学部 外科学講座
新田 浩幸 教授
座長：北美原クリニック
院長 早川 善郎



第190回 「外科医生活40年を振り返って」

日時：令和5年6月23日(金) 17:45～
場所：臨床研究棟 視聴覚情報室
講師：東京歯科大学市川総合病院
浅村 尚生 特任教授生
座長：国立病院機構函館病院
特別院長 大原 正範



当院で実施している健診のお知らせ

人間ドック

- ✓ 最新のレーザー経鼻内視鏡を使用
- ✓ 大腸内視鏡検査は1泊2日コース
- ✓ 各種がん検診もセットで実施可能
- ✓ 専任看護師が検査終了まで対応
- ✓ 予約制



乳がん検診

- ✓ 女性スタッフが検査します
- ✓ 専門の女性看護師による無料の指導もあります
- ✓ 電話で予約ができます



現在、11人にひとりが乳がんになる時代です。決して他人事ではありません。年齢的には30代後半から増え始め、ピークは50～60歳。働く女性でも受けやすいように、早朝・夕方の検診、短時間コースも行っています。

ピロリ菌検査

- ✓ ピロリ除菌で胃がんは防げます!
- ✓ 尿で簡単に検査が出来ます
- ✓ 30分で結果がわかります
- ✓ 尿は家族が持参しても大丈夫です
- ✓ 料金は税込み 1,000円です

次のような方に検査をお勧めします。

- *ピロリ菌を調べたことがない方 (中学生以上)
- *両親または子供がピロリ菌に感染していると診断された方
- *両親、親族に胃がんの方がいる方
- *いつも胃の具合が気になる方

大腸がん検診

- ✓ 便を持参して30分で結果が出ます
- ✓ 採便容器は自宅に郵送も可能です
- ✓ 便は家族が持参しても大丈夫です
- ✓ 料金は税込み 1,000円です

函館市は大腸がんで死亡する比率が全国平均よりかなり高い地域です。検診率が低い事が要因です。忙しい方でも検診が受けやすい工夫をしてみました。これならあなたも出来ませんか?

肺がん検診

- ✓ CTでの検診は胸部X線で行うより肺がんの発見率が極めて高いです
- ✓ 通常のCT撮影より格段に少ない線量(低線量)で撮影します
- ✓ 料金は税込み 5,500円です
- ✓ 予約制 ※原則、50歳以上の方

2015年の都道府県別年齢調整死亡率で、北海道は肺がんによる死亡率が男女ともに1位となっています。喫煙率の高い道民の生活習慣が影響していると考えられていますが、あなたは大丈夫ですか?

内臓脂肪量測定

- ✓ CTで簡単に内臓脂肪の量がわかります(所要時間は15分)
- ✓ 内臓脂肪の量が多くなると、生活習慣病のリスクが高まります
- ✓ 料金は税込み 3,300円です
- ✓ 予約制



予約お申し込み お問い合わせ

国立病院機構函館病院
医事外来係

☎(0138) 51-6281 内線317
受付時間：平日8:30～16:30



国立病院機構 函館病院 外来診療担当表

令和5年5月26日現在

【受付時間】 午前8:30~11:30 / 午後1:00~3:30 【診療時間】 午前8:30~12:00 / 午後1:00~5:15

診療科目	時間	月	火	水	木	金	土	日
呼吸器科	午前	平岡 圭	岩代 望	平岡 圭	大原 正範	岩代 望	 乳がん検診 (予約制)	乳がん検診 (予約制)
消化器内科	午前	久保 公利	張 辛寒	田中 一光	田中 一光	久保 公利		
		便秘外来 津田 桃子	ピロリ菌専門外来 (予約制) 加藤 元嗣	張 辛寒	張 辛寒	—		
消化器内科	午後	—	ピロリ菌専門外来 (予約制) 加藤 元嗣	—	—	—		
		—	—	—	—	—		
循環器科	午前	安在 貞祐	米澤 一也	安在 貞祐	心不全外来 米澤 一也	米澤 一也		
		島津 香	今川 正吾	千葉 泰之	安在 貞祐	大塚 健太		
	午後	島津 香	米澤 一也	睡眠時無呼吸外来 米澤 一也	米澤 一也	米澤 一也		
		—	ペースメーカー外来 (予約制)	—	—	—		
急患は随時対応します。								
外科	午前	大原 正範 鈴置 真人	小室 一輝	高橋 亮	大原 正範	岩代 望		
	午後	水沼 謙一 (受付 13:00~15:00)	乳がん検診(予約制) (15:00~)	—	第2・4週 乳がん検診(予約制) (14:00~) スキンケア外来 小室 一輝	和田 秀之 (受付 13:00~15:00) 第1・3・4・5週 乳がん検診(予約制) (15:00~)		
リンパ浮腫外来 (予約制)	午前	—	小室 一輝	—	—	—		
心臓血管外科	午前	窪田 武浩	(手術日)	窪田 武浩	窪田 武浩	(手術日)		
	午後	—		窪田 武浩 (手術日)	窪田 武浩 (手術日)			
泌尿器科	午前	竹山 康	竹山 康	竹山 康	竹山 康	竹山 康		
	午後			竹山 康 (手術日)	竹山 康 (手術日)			
午後診療は予約患者のみの受付となります。								
皮膚科	午前	真鍋 公	真鍋 公	真鍋 公	(往診日)	真鍋 公		
	午後	(手術日)		真鍋 公 (往診日)				
午後診療は予約患者のみの受付となります。								
歯科口腔外科	午前	白石 剛士	白石 剛士 三河 洋平	白石 剛士 三河 洋平	白石 剛士 三河 洋平	白石 剛士 三河 洋平	□内炎(口腔粘膜)外来 白石 剛士 □の痛み・違和感外来 三河 洋平 白石 剛士 三河 洋平	
	午後	三河 洋平						
形成外科	午前	—	登 有紀	登 有紀	登 有紀	登 有紀		
	金曜日は午前11時までの受付となります。							
放射線科	午前	林 潤一	林 潤一	林 潤一	林 潤一	林 潤一		
	午後							
新患は紹介予約患者のみの受付となります。								
病理診断科	午後	—	—	木村 伯子	—	—		
婦人科(予約制)	午後	—	—	—	第2・4週 出張医	—		
脳神経外科	午後	—	—	第2・4週 出張医	—	—		
眼科	午前	江藤 悠美子	—	江藤 悠美子	—	—		
緩和ケア科(予約制)	午後	—	—	—	第1・3週 伊藤 匡	—		

【専門外来】 (予約外来) ・睡眠時無呼吸外来 (毎週水曜日午後) ・リンパ浮腫外来 (毎週火曜日) ・スキンケア外来 (毎週木曜日午後)
 ・セカンドオピニオン外来(随時) ・乳がん検診(毎週火曜日・第1・3・4・5金曜日・第2・4木曜日)
 * 予約外来につきましては医事外来係へお問い合わせ願います。
 * 病理診断科につきましては主治医をとおしての受付となります。
 (一般受付) 【循環器科】 ・心不全外来 ・ペースメーカー外来 【消化器内科】 ・便秘外来

【発行所】

独立行政法人 国立病院機構 函館病院

ホームページアドレス <https://hnh-hosp.jp/>

〒041-8512 函館市川原町18番16号
 TEL 0138-51-6281
 FAX 0138-51-6288

地域医療連携室

直通 TEL 0138-51-3876

直通 FAX 0120-750-766

連携室は直通電話をご利用ください。

